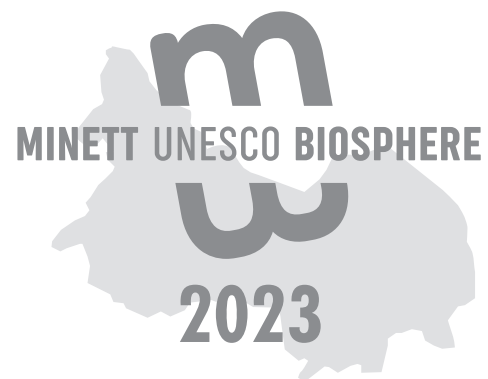


# RAPPORT ANNUEL PRO-SUD



LE GOUVERNEMENT  
DU GRAND-DUCHÉ DE LUXEMBOURG  
Ministère de l'Énergie et de  
l'Aménagement du territoire  
Département de l'aménagement  
du territoire

# R A P P O R T   A N N U E L   P R O - S U D



## TABLE DES CONTENUS

	<b>INTRODUCTION : MOT DU PRÉSIDENT</b>	3			
<b>1.</b>	<b>MINETT UNESCO BIOSPHERE NET ZERO</b>	5	<b>4.</b>	<b>COOPÉRATION TRANSFRONTALIÈRE ET INTERNATIONALE</b>	18
<b>2.</b>	<b>LES PRODUITS LOCAUX AU SERVICE DU DÉVELOPPEMENT</b>		4.1.	PASSAGE DE FLAMBEAU ESCH2022	18
	<b>RÉGIONAL DURABLE</b>	6	4.2.	ÉTUDES TRANSFRONTALIÈRES	18
2.1.	RÉSULTATS DE L'ANALYSE DE L'OFFRE ALIMENTAIRE	6	<b>5.</b>	<b>MISE EN VALEUR DE LA RÉGION ET DE SES RICHESSES</b>	20
2.2.	PROMOTION DES PRODUITS LOCAUX DE QUALITÉ ET DE SAISON	7	5.1.	MINETT MASH-UP : DE PODCAST	20
2.3.	ACCOMPAGNEMENT DE PRODUCTEURS POUR SOUTENIR LEURS INITIATIVES	8	5.2.	GEODIVERSITY DAYS	21
2.4.	VALORISATION DES ZONES VERTES URBAINES ET PÉRIURBAINES	10	<b>6.</b>	<b>LA COMMUNICATION DIGITALE</b>	22
<b>3.</b>	<b>ENVIRONNEMENT ET NATURE</b>	13	6.1.	LE SITE WEB DE LA RÉSERVE DE BIOSPHÈRE	22
3.1.	CARTE BIOCLIMATIQUE	13	6.2.	LES RÉSEAUX SOCIAUX DE LA MINETT UNESCO BIOSPHERE	24
3.2.	MINETT NATUR AN ËMWELT LÉIER LAB	13	<b>7.</b>	<b>NIGHT CARD SUD</b>	26
3.3.	CAMPAGNE : SEL DE DÉNEIGEMENT	15	<b>8.</b>	<b>PRÉSENTATION ÉQUIPE, BUREAU ET COMITÉ</b>	27
3.4.	LA RÉSERVE DE BIOSPHÈRE ET L'ENGAGEMENT AVEC LES JEUNES	16	8.1.	ÉQUIPE	27
3.5.	MAM VÉLO OP D'SCHAFF	17	8.2.	BUREAU ET COMITÉ	27
			<b>9.</b>	<b>PICTURE REPORT</b>	28
			<b>10.</b>	<b>RAPPORT FINANCIER</b>	35



## Mot du président

C'est avec un immense honneur que je m'adresse à vous en tant que président du Syndicat PRO-SUD, gestionnaire de la Minett UNESCO Biosphere. Je prends les rênes de cette mission avec enthousiasme, conscient de l'importance de notre engagement envers notre région et notre environnement.

Le rapport d'activité annuel que vous avez entre les mains témoigne du travail de notre équipe au cours de l'année écoulée. En parcourant ces pages, vous découvrirez les réalisations significatives et les projets innovants et fédérateurs qui marquent notre action en 2023.

Nous sommes déterminés à mettre en œuvre des solutions novatrices pour favoriser la résilience de notre région, tout en encourageant la participation active de chacun d'entre vous.

Ainsi, je vous invite à lire ce rapport avec un regard ouvert et critique, car votre implication et vos idées sont essentielles pour le succès de notre syndicat intercommunal et de sa région. Ensemble, nous pouvons façonner un avenir durable, prospère et harmonieux pour nos villes et nos villages.

Bien à vous,

Christian Weis,  
Président du Syndicat PRO-SUD



# 1. MINETT UNESCO BIOSPHERE NET ZERO

Dans le cadre des travaux de la vision territoriale régionale menée avec le ministère de l'Aménagement du territoire et les communes, les 11 communes du PRO-SUD ont signé une déclaration d'intention pour une région zéro carbone. La déclaration a été signée lors de la cérémonie du vingtième anniversaire du syndicat intercommunal, le 21 avril dernier. L'objectif général est de renforcer l'engagement de la région aux objectifs européens de décarbonation pour atténuer les changements climatiques, renforcer la résilience et accroître les capacités d'adaptation aux effets produits par ces changements.

**Objectif :** réduire de 55 % les émissions de CO2 dans les communes du sud d'ici 2030.

**Descriptif :** Avec le support du bureau Zeyen+Baumann, un premier atelier « Mission Zéro Carbone » a été organisé début juillet, réunissant près de 40 responsables des onze communes de PRO-SUD, des représentants du Ministère de l'Aménagement du Territoire et des instituts de recherche.

Les résultats de cet atelier ont été analysés, répertoriés et classés par ordre de priorité afin d'être présentés au comité PRO-SUD. Il a été décidé de la création d'un poste à temps plein pour coordonner la « Mission Net Zéro » et assister les communes.

**Partenaires :** Ministère de l'Énergie et de l'Aménagement du territoire/Département de l'Aménagement du Territoire, Bureau d'études Zeyen+Baumann

**Perspective :** Une plateforme régionale sud sera mise en place début 2024 dont l'objectif sera :

- Renforcer les échanges intercommunaux et interdisciplinaires dans plusieurs secteurs (par ex le secteur de la recherche et de l'innovation)
- Jouer un rôle essentiel en soutenant les acteurs au niveau communal dans la réalisation de programmes sectoriels issus de divers ministères, plus particulièrement une collaboration étroite avec la Klima Agence et le Pacte Climat.
- Faciliter la mise en œuvre de projets européens en relation avec notre mission de décarbonation, tels qu'Interreg, LIFE, les initiatives de l'Union européenne, etc.



Mission Net Zero © Syndicat PRO-SUD



## 2. LES PRODUITS LOCAUX AU SERVICE DU DÉVELOPPEMENT RÉGIONAL DURABLE



Sous le label Minett UNESCO Biosphere, le syndicat poursuit ses projets de valorisation des produits locaux à travers trois axes : sensibiliser la population aux produits locaux, encourager une économie locale et faire de l'agriculture un élément du développement territorial et social durable. Les initiatives de l'année 2023 ont bénéficié des projets entrepris au cours des trois dernières années, insufflant du sens et une perspective à l'ensemble des actions entreprises.

### 2.1. RÉSULTATS DE L'ANALYSE DE L'OFFRE ALIMENTAIRE

**Objectif :** Analyser la capacité du monde agricole à s'organiser et à se structurer pour répondre à la demande croissante en produits locaux et en circuit-court mise en évidence lors de l'enquête auprès des consommateurs du Sud de 2021.

**Descriptif :** Cette étude a ciblé la production régionale dans la Minett UNESCO Biosphere et la zone verte interurbaine septentrionale dans le but d'approfondir notre compréhension du potentiel de la région. 28 agriculteurs ont consenti à des entretiens, exprimant un intérêt pour la vente en circuit-court, soit près d'un tiers de l'échantillon. Les données qualitatives recueillies lors de ces entretiens ont été particulièrement riches et informatives, mettant en lumière les motivations et les obstacles auxquels ces agriculteurs font face.

Plus d'informations:



Offre Alimentaire

En revanche, les données quantitatives ont présenté des limitations. Conjugué à l'indisponibilité des données du recensement des surfaces agricoles, cela a restreint notre capacité à dresser un portrait exhaustif de l'offre alimentaire dans la région. Par ailleurs, il est à noter que malgré le manque de lieux de transformation des denrées agricoles dans le pays, la diversité des produits primaires demeure satisfaisante.

Le comité de pilotage, intégrant les partenaires financiers, s'est réuni une dernière fois le 02.02.2023.

Un workshop réunissant une quinzaine de personnes s'est tenu le 04.04.2023 pour réagir au résumé des résultats de l'étude, évoquer les défis de l'agriculture et proposer des actions à mener par PRO-SUD.

Les résultats ont été présentés au ministre de l'Agriculture le 29.06.2023 et envoyés aux élus du PRO-SUD et à notre ministère de tutelle.

**Partenaires :** Ministère de l'Agriculture, de la Viticulture et du Développement rural (60 %), Ministère de l'Énergie et de l'Aménagement du territoire/Département de l'Aménagement du Territoire (40 %)

**Prestataires :** « Demain Autrement » situé à Dudelange et ses partenaires

**Période :** Juin 2022 à juin 2023

**Perspectives :** Suite aux conclusions de ces études, le syndicat est désormais en mesure d'ajuster ses actions en faveur de la valorisation des produits locaux, tout en s'alignant sur les objectifs du projet de décarbonation de la région.

## 2.2. PROMOTION DES PRODUITS LOCAUX DE QUALITÉ ET DE SAISON

**Objectif :** Apporter une visibilité territoriale et une aide à la commercialisation de produits régionaux

**Descriptif :** Il est essentiel de continuer à promouvoir chaque année les produits locaux de qualité grâce à la marque « Mmmh... Minett! » créée en 2022, ainsi qu'à travers la mise en place d'outils de communication. Cette initiative met en avant des valeurs telles que la traçabilité, le respect de la nature, l'attachement au territoire et l'éthique. Le « Minetter Schof », et sa délicieuse viande d'agneau de saison ou un miel provenant des zones Natura2000 près de Differdange utilisent cette marque pour leur commercialisation.

Ces produits ont été particulièrement mis à l'honneur lors de la rencontre des agriculteurs du Nord et du Sud en 2023 (cf. : chapitre 2.3.). Le Minetter Schof a été présenté dans la réserve naturelle du Lallengerbiert et servi au restaurant à Ellergronn. En ce qui concerne le miel, un coffret a été remis directement au ministre de l'Agriculture par les apiculteurs. Il a également été exposé à la vente pour représenter la région Sud dans un pop-up à Luxembourg-Ville, magasin éphémère valorisant des produits à base de miel.

De plus, une démarche active a été entreprise pour promouvoir la viande d'agneau auprès d'une sélection de boucheries artisanales et de restaurants, dans l'espoir de faire connaître le produit et d'élargir les endroits où il est disponible à la vente ou à la dégustation. C'est un travail de longue haleine.

Par ailleurs, lors de la Journée de la Biodiversité 2023, organisée en partenariat avec l'ANF et la Ville d'Esch-sur-Alzette, un marché regroupant une dizaine de producteurs a été mis en place pour attirer un nouveau public vers les produits locaux. Enfin, des collaborations avec le projet MiNELL ont permis de sensibiliser les élèves des écoles primaires du Sud à la présence du Minetter Schof qui pâture en pleine nature.



Plus d'informations:



Marché Producteurs  
Ellergronn



Produits  
Mmmh Minett

**Partenaires :** Ministère de l'Énergie et de l'Aménagement du territoire/Département de l'Aménagement du Territoire mais aussi selon les actions, l'Administration de la Nature et des Forêt (ANF), les éleveurs du Minetter Schof MM Kail, La Provençale, ou encore Evelyne et Marcel Zoller apiculteurs de Differdange et la Ville d'Esch-sur-Alzette.

**Période :** Pérenne

**Perspectives :** Les efforts visant à étendre la marque à d'autres produits régionaux doivent être poursuivis et le marché à l'occasion de la journée annuelle de la biodiversité reconduit. De plus, pour accroître la visibilité de l'offre locale, l'organisation d'un concours de pâtisserie lors d'un événement médiatique est envisagé pour 2025.

Un moyen de sensibiliser le grand public, les élus, les producteurs et les artisans sur le potentiel alimentaire régional et sur l'importance de revenir à une alimentation ancrée dans les traditions et le terroir en vue d'accroître la durabilité.



Minetter Schof © Syndicat PRO-SUD



## 2.3. ACCOMPAGNEMENT DE PRODUCTEURS POUR SOUTENIR LEURS INITIATIVES

**Objectif :** Établir un environnement propice à l'émergence d'une économie locale à travers un cadre d'échange entre les producteurs et partie prenante

**Descriptif :** Des échanges entre producteurs et professionnels sont organisés en vue qu'ils inventent ensemble des projets communs et réinventent l'agriculture de demain. Aussi la visite de 4 magasins de producteurs en Moselle en 2022 a suscité l'enthousiasme de 5 producteurs du Sud. À tel point qu'après de nombreuses réunions internes, une déclaration d'intention a vu le jour. Le 14 mars 2023, ils ont rédigé une lettre adressée aux responsables politiques du PRO-SUD, pour solliciter une rencontre en vue d'obtenir un soutien pour le développement de leur initiative sur la commune de Käerjeng.



Magasin de producteurs © Syndicat PRO-SUD

Cette dernière est prête à mettre à disposition un terrain communal et à construire un bâtiment dédié au premier magasin de produits locaux en tant que projet pilote. Le 6 juin dernier, ils sont venus présenter leur concept aux membres du Comité PRO-SUD pour lequel le syndicat pourrait apporter un support logistique et s'impliquer activement dans la mise en place d'une communication régionale sous l'enseigne Minett UNESCO Biosphere.

Par ailleurs, sur l'initiative du syndicat intercommunal Nordstad, une rencontre entre agriculteurs du Sud et du Nord a été coorganisée pour un échange d'expérience le 11 octobre 2023.

Plus d'informations:



Rencontre MUB  
Nordstad

Enfin, le 7 novembre, une rencontre a été organisée avec une brasserie locale de Dudelange à la demande d'un producteur qui envisage de produire de l'orge et de l'épeautre sur ses terrains dans la Haard. Son souhait est de trouver un brasseur local pour créer une nouvelle bière issue du Minett.

**Partenaires :** Ministère de l'Énergie et de l'Aménagement du territoire/Département de l'Aménagement du Territoire, Syndicat intercommunal Nordstad

**État d'avancement :** Le groupe de producteurs et le comité PRO-SUD avaient convenu en juin dernier de se revoir afin de présenter le projet aux nouveaux membres à la suite des élections communales. À noter que leur déclaration d'intention est valable jusqu'en décembre 2025. De plus, une rencontre entre les producteurs de la Nordstad et du MUB pourrait être reconduite cette fois-ci dans le Nord.







## 2.4. VALORISATION DES ZONES VERTES URBAINES ET PÉRIURBAINES

**Objectif :** Promouvoir auprès des habitants les vergers communaux, un moyen d'articuler les fonctions urbaines, nourricières et écologiques de ces espaces verts au cœur des villes.

**Descriptif :** Avec la collaboration des services communaux compétents, la Minett UNESCO Biosphere a répertorié environ 80 vergers communaux accessibles au public, où la cueillette libre de 17 types de fruits est autorisée parmi les 2600 arbres fruitiers. Ce projet, appelé « Tutti Frutti », vise à revitaliser ces espaces en tant que sources de biodiversité et de fraîcheur, tout en luttant contre le gaspillage alimentaire et en préservant la trame verte urbaine. Depuis 2022, une carte interactive en ligne indique leur emplacement précis ainsi que les fruits disponibles. Une campagne publicitaire annuelle a attiré l'attention de 14 000 internautes cette année.

En 2023, la phase III du projet est devenue opérationnelle : une signalisation uniforme a été mise en place aux entrées de plusieurs vergers grâce à l'implication du personnel communal, en soutien à la promotion des lieux et à l'opération « Giel Band ». Pour l'occasion, une conférence de presse s'est tenue le 25 avril 2023 à Ellergronn avec la participation de nombreux acteurs ministériels, communaux, publics et associatifs, mettant en avant l'importance de ces lieux dans un contexte marqué par le changement climatique. De plus, le projet MiNELL a permis d'organiser des ateliers pédagogiques visant à sensibiliser davantage le public à la préservation de ces environnements et à la lutte contre le gaspillage alimentaire.

Plus d'informations:



Valorisation Vergers



Tutti Frutti

**Partenaires :** Communes du PRO-SUD, Ministère de l'Énergie et de l'Aménagement du territoire/Département de l'Aménagement du Territoire, Ministère de l'Agriculture, de la Viticulture et du Développement rural.

**Prestataires :** En 2023, société (O|<) Atelier Kurth et Bois Brever respectivement situés à Luxembourg-Ville et à Troisvierges.

**Perspectives :** Nous envisageons de poursuivre la promotion des vergers auprès des habitants, soulignant leur rôle crucial dans l'établissement d'un équilibre harmonieux entre les zones urbanisées et les espaces non construits au sein des villes de la Minett UNESCO Biosphere. Cette initiative vise à favoriser le développement social. En plus des ateliers réguliers et des campagnes publicitaires annuelles, nous prévoyons une refonte du site internet afin de mettre en valeur ces espaces de manière plus efficace. Cette mise à jour inclura notamment une série de photographies saisonnières pour illustrer la beauté et la diversité de ces vergers tout au long de l'année.



Signalétique Vergers © Syndicat PRO-SUD











## 3. ENVIRONNEMENT ET NATURE

### 3.1. CARTE BIOCLIMATIQUE

**Objectif :** Fournir des informations sur le climat urbain à une échelle spatiale et temporelle pertinente en termes d'impacts

Descriptif des résultats attendus :

- Localisation, intensité et étendue spatiale de la cible des points chauds thermiques des centres-villes qui devraient être réduits.
- Localisation et productivité des zones de production d'air froid situées principalement en dehors des villes, ces zones sont responsables de la production d'air froid et frais et doivent donc être protégées.
- Localisation et efficacité des voies de circulation de l'air froid nécessaires au transport sans entrave des zones de production d'air froid vers les centres-villes.
- Analyse des « parkings d'air froid » à l'intérieur des villes.



Etude Bioclimatique

**Partenaires :** LIST, Geonet.

**Perspectives :** Des résultats intermédiaires ont été présentés aux services communaux concernés. Les résultats finaux et recommandations sont attendus en automne 2024.

**Descriptif :** En 2023, le Naturlab a orchestré une diversité d'activités ayant rassemblé un total de 913 participants, principalement des élèves des écoles primaires et secondaires, réparties sur 34 activités.

En début d'année, grâce à l'initiative de notre stagiaire scientifique, nous avons entamé une collaboration fructueuse avec le Science Club du Musée national d'histoire naturelle (MNHN). Des jeunes âgés de 12 à 18 ans ont participé activement à deux journées passionnantes, plongeant dans des expérimentations dignes d'un scientifique environnemental.

Pour notre public adulte, trois sorties sur le terrain ont été organisées. Le dessin d'observation botanique avec l'artiste Alan Johnston s'est déroulé au Ellergronn, avec des sessions dédiées aux seniors, aux étudiants universitaires et aux adultes. La découverte du verger « Altenhoven » à Bettembourg, accompagnée du pomologue Richard Dalhem, a permis aux participants de plonger dans nos anciennes variations de pommes et poires. En automne, l'activité « Goûter la forêt » a suscité un grand intérêt. Avec l'herboriste Christiane Laures, les participants ont exploré les herbes et plantes comestibles en forêt, expérimentant diverses méthodes de préparation en cuisine.

Le programme scolaire s'est articulé autour de trois composantes : les sorties scolaires ordinaires, le projet pilote « Aire terrestre éducative » à Rumelange, et les projets à long terme pour les lycées.

Pour les écoles primaires, les sorties incluaient la découverte de la forêt au printemps, une excursion chez les moutons du Minett au printemps et en automne, ainsi que la dégustation de la forêt en cuisinant avec des herbes sauvages.

### 3.2. MINETT NATUR AN ËMWELT LÉIER LAB

**Objectif :** Notre naturlab est un réseau de partage de connaissances et d'apprentissage, dont le but est de promouvoir l'éducation environnementale dans des contextes formels et informels et la promotion des sciences naturelles auprès du grand public.



Au niveau des lycées, des ateliers d'herbiers au Ellergronn ont été proposés, les résultats ont été intégrés à l'herbier national. Deux projets à long terme se sont déroulés au Lycée Josy Barthel, avec une option urbanisme avec la géographe Lise Landrin, et au Lycée Guillaume Kroll, visant à augmenter la biodiversité autour de l'école avec la botaniste Malika Pailles et la graphiste Isabelle Mattern.

Le projet pilote «Aire terrestre éducative» (ATE) a impliqué deux classes de 3e et 5e années primaires à l'arboretum de Rumelange, où les élèves ont eu la responsabilité de décider des activités extérieures. Des sessions de découverte, de brainstorming, de sensibilisation à la protection de la nature, de Land Art et d'herbier ont été organisées au cours de l'année.



ATE Rumelange © Syndicat PRO-SUD

En ce qui concerne les formations IFEN, une session sur les orchidées sauvages avec Laura Daco a été proposée dans le cadre de l'exposition sur ces fleurs au Musée National d'Histoire Naturelle.

En septembre, lors du « Naturmuséefest », notre biosphère a participé pour la première fois avec un atelier interactif de sérigraphie utilisant de la terre rouge pour illustrer les plantes et animaux spécifiques de notre région. Le stand a attiré un public nombreux qui a pu expérimenter cette technique d'impression de manière ludique.

**Perspectives :** En 2024 nous développerons deux « Escape games » avec des écoles primaires pour créer un outil ludique et éducatif pour apprendre les sciences naturelles et l'histoire du territoire.

Nous continuons le projet pilote « Aire terrestre éducative » notamment avec une journée d'échange avec des classes de l'ATE de la réserve de biosphère de la Moselle sud.

**Partenaires :** Musée Nationale d'Histoire Naturelle, Administration de la nature et des forêts, Liser, SCRIPT, Up-Foundation.

**Financement :** Fonds National de la Recherche Luxembourg (FNR).

**Cofinancement :** Ministère de l'Énergie et de l'Aménagement du territoire/Département de l'Aménagement du Territoire

**Période :** 36 mois à partir de janvier 2022.

### 3.3. CAMPAGNE : SEL DE DÉNEIGEMENT

**Objectif :** Développer une campagne de sensibilisation sur les effets, dangers et alternatives au sel de déneigement traditionnel, à la demande des services écologiques.

**Description :** La campagne comprend quatre affiches, trois articles d'information dans quatre langues, et une vidéo animée, lancée pendant l'hiver 2023.

**Résultats de la campagne :** Malgré un hiver clément sans gel ni neige, la deuxième vague de la campagne a rencontré un succès significatif. Diffusés sur les réseaux sociaux pendant quatre semaines en janvier et février 2023, les contenus ont atteint un large public. La campagne a généré 1 285 000 impressions sur les réseaux Meta (Facebook et Instagram) et a entraîné 9 296 clics vers le site web de la réserve de biosphère. La vidéo associée à la campagne a été visionnée 6 858 fois, couvrant au moins 75% de sa durée.

En cumulant les résultats des deux vagues de la campagne, le total s'élève à près de 2 200 000 impressions, avec plus de 15 000 clics sur la page dédiée à la campagne sur le site web du Syndicat PRO-SUD. La vidéo associée a accumulé un total de 14 600 vues, dont au moins 75% de la durée totale. La campagne a ainsi atteint avec succès son objectif de sensibilisation malgré les conditions météorologiques défavorables.

**Partenaires :** Les 11 communes PRO-SUD, Ministère de l'Énergie et de l'Aménagement du territoire/Département de l'Aménagement du Territoire.

**Prestataire :** Agence de communication WILL



## 3.4. LA RÉSERVE DE BIOSPHERE ET L'ENGAGEMENT AVEC LES JEUNES

### 3.4.1 Beyouthsphere Forum

**Objectif :** Organisation de la deuxième édition du forum BeYouthsphere en partenariat avec le réseau européen « Man and the Biosphere » de l'UNESCO

**Description :** Pour la deuxième édition du forum jeunes, nous avons accueilli 15 jeunes professionnels originaires du Luxembourg (5), de la France (3), de la Suède (4), de l'Allemagne (1) et de la Pologne (2), accompagnés de 4 encadrants. Les participants ont été accueillis à l'auberge de jeunesse de Esch par Mme Simone Beck, présidente de la commission UNESCO Luxembourg, et Monsieur Philip Pypaert, Programme spécialiste en sciences naturelles à l'UNESCO Paris, lors d'un dîner de bienvenue.

Le deuxième jour, le groupe a visité une réserve naturelle protégée en compagnie d'un garde forestier de l'ANF, suivi d'un atelier sur les services écosystémiques avec un jeune scientifique. L'ensemble du forum s'est déroulé au siège de la réserve de biosphère, à Ellergronn. Le collectif La Bonneterie ASBL a encadré le groupe pour développer une campagne de sensibilisation visant à mieux protéger les anciens sites miniers à ciel ouvert du Minett, avec cinq intervenants s'occupant de la logistique, de l'animation de groupe et de la création.

À travers un processus innovant basé sur l'innovation sociale, La Bonneterie a coordonné la création de prototypes pour une campagne digitale et physique de protection de la biodiversité. La campagne a été présentée aux élus locaux (président et membres du bureau du PRO-SUD) et à Mme Joëlle Welfring, Ministre de l'Environnement, du Climat et du Développement Durable à la fin du forum. Un court métrage a été produit pour documenter les étapes du forum.

**Période :** Du 12 au 16 juillet 2023



*Beyouthsphere © Syndicat PRO-SUD*

**Perspectives :** Grâce au travail du groupe, une campagne de sensibilisation intitulée « You are the Biosphere » a été lancée début 2023 dans l'espace urbain. En partenariat avec l'ANF, les prototypes seront déclinés en panneaux de sensibilisation qui seront déployés dans les zones naturelles à partir de mars 2023.

**Partenaires :** MAB France, Biosphärenreservat Bliesgau (GER), Kristianstad Vattenrike Biosphere Reserve (SWE), Administration de la nature et des forêts (ANF), Centre Nature et Forêt Ellergronn, La Bonneterie Asbl.

**Co-financement :** Fondation Losch, Erasmus +, Commission UNESCO Luxembourg, Ministère de l'Énergie et de l'Aménagement du territoire/Département de l'Aménagement du Territoire, FNR.



### 3.4.2 Stagiaires

En 2023, nous avons accueilli avec enthousiasme cinq stagiaires au sein de notre équipe, chacun apportant une contribution significative à nos initiatives au cœur de la réserve de biosphère.

Mahmoud a coordonné des activités scientifiques pour MiNELL et a été en charge de la partie scientifique du Forum des Jeunes, Beyouthsphere2023, en introduisant le concept de services écosystémiques aux participant(e)s.

Lindsey s'est dédiée à une analyse des ressources humaines présentes dans les communes, se concentrant particulièrement sur les postes liés à la décarbonation, afin d'effectuer une analyse en interne sur les compétences et les perspectives dans ce domaine crucial.

Sandra, accompagnée de son compagnon Chilly – le lapin, a exploré le Minett Trail et partagé son expérience à travers un blog. Grâce à cette initiative, nous avons pu découvrir les 11 étapes du parcours, illustrées par le regard unique d'une jeune résidente de la Minett UNESCO Biosphere.

Tim, quant à lui, a sillonné le réseau cyclable de la région en utilisant un vélo électrique, promouvant ainsi activement les déplacements domicile-travail en adoptant une mobilité durable. Son engagement dynamique a contribué à sensibiliser la communauté à des modes de déplacement respectueux de l'environnement via la production d'une carte.

Joya a enrichi notre équipe par son talent créatif exceptionnel, élaborant une gamme de produits de marketing novateurs qui entreront en production en 2024. Ces créations renforcent notre présence et notre impact en mettant en valeur nos initiatives environnementales.

Notre politique d'accueil demeure axée sur l'offre de stages offrant une expérience pratique sur le terrain, favorisant ainsi le développement de projets durables au sein de notre programme de travail. Nous sommes fiers de voir nos stagiaires contribuer activement à la réalisation de notre mission au sein de la réserve de biosphère.

## 3.5. MAM VĚLO OP D'SCHAFF

**Objectif :** Optimisation du réseau des pistes cyclables de la région.

**Description :** En 2019, nous avons entamé le premier volet de notre initiative de promotion de la mobilité active en collaborant avec le cabinet Tridée. En 2023 notre engagement initial s'est concentré sur l'étude approfondie du réseau cyclable, avec une attention particulière portée aux déplacements domicile-travail. Nous avons lancé une analyse des « missing links » du réseau pour rendre son utilisation plus fluide, effectué une enquête auprès des utilisateurs dans le cadre de la campagne « Mam VĚlo op d'Schaff », et conduit des entretiens avec les services communaux. La mobilité active constitue également l'une des tables thématiques majeures de la Mission Zéro Carbone, étant donné que les transports représentent 40% des émissions de carbone.

Plus d'informations:



**Perspectives :** En 2024, nous renforcerons notre collaboration avec l'ASBL PRO-VELO pour approfondir certains aspects de notre initiative, notamment l'analyse des « missing links » en partenariat avec les communes et la création d'une carte complète du réseau à l'aide d'un programme GIS.

**Partenaires :** ProVelo, Ministère de l'Énergie et de l'Aménagement du territoire/ Département de l'Aménagement du Territoire, Ministère de la Mobilité et des Travaux publics.

## 4. COOPÉRATION TRANSFRONTALIÈRE ET INTERNATIONALE

### 4.1. PASSAGE DE FLAMBEAU ESCH2022

**Objectif :** Pérennisation de la dynamique de la Capitale de la Culture Esch2022 par les communes du syndicat PRO-SUD et de la CCPHVA (Communauté de Communes Pays Haut Val d'Alzette).

**Description :** En janvier 2023, un mois après la clôture officielle de la Capitale européenne de la culture Esch2022, un événement marquant s'est déroulé à «l'Arche» de Villerupt, symbolisant le transfert de responsabilité aux communes luxembourgeoises et françaises ayant partagé le prestigieux titre. Cet événement a mis en exergue l'importance de maintenir la dynamique du projet transfrontalier à vocation durable. PRO-SUD a activement participé aux ateliers et, en collaboration avec la CCPHVA et la ville d'Esch, a élaboré une proposition de projet visant à consolider de manière concrète la collaboration transfrontalière. Deux journées de co-création ont été organisées, réunissant des représentants des communes et des acteurs culturels des deux côtés de la frontière, afin de réfléchir aux projets culturels à relancer et d'explorer les outils de décarbonation des événements culturels.

**Perspectives :** Le dossier de projet intitulé «Accompagner la Transition du Secteur Culturel dans le Territoire Transfrontalier Alzette-Belval» a été déposé dans le cadre de la zone fonctionnelle Alzette Belval (Interreg), symbolisant notre engagement en faveur d'une transition culturelle durable dans la région.

**Partenaires :** Communauté de Communes Pays Haut Val d'Alzette (CCPHVA), Ville d'Esch-sur-Alzette.



### 4.2. ÉTUDES TRANSFRONTALIÈRES

#### 4.2.1 OCDE

**Objectif :** Étude de l'OCDE - Construction de régions transfrontalières plus résilientes pour renforcer le bassin de vie et améliorer le bien-être des citoyens.

**Description :** Ce projet, d'une durée de 15 mois, a officiellement débuté en février. Son objectif principal est d'analyser comment les accords de gouvernance à plusieurs niveaux et le codéveloppement de stratégies et de services publics peuvent contribuer à renforcer la résilience des régions transfrontalières et à promouvoir le bien-être des citoyens. En collaboration avec cinq régions pilotes, le projet vise à élaborer des plans d'action concrets. De plus, il prévoit le développement d'un outil analytique destiné à aider d'autres régions à identifier des opportunités d'amélioration de leur gouvernance transfrontalière.

### Les partenaires de mise en œuvre dans les cinq régions pilotes sont les suivants :

1. Andorre, France, et Espagne : Communauté de Travail des Pyrénées.
2. Belgique et France : Eurométropole Lille-Kortrijk-Tournai.
3. France et Luxembourg : GECT Alzette Belval, Pôle Métropolitain Frontalier du Nord Lorrain & Syndicat PRO-SUD.
4. Lituanie et Pologne : L'association « Eurorégion Niemen » et la municipalité d'Alytus.
5. Portugal et Espagne : AECT Rio Minho.

Des représentants de l'OCDE ont réalisé deux visites sur le terrain pour recueillir des témoignages et organiser une journée d'atelier. Les résultats de l'étude seront diffusés en 2024, contribuant ainsi à la mise en place de pratiques et de politiques transfrontalières plus résilientes et favorables au bien-être des citoyens.

**Perspectives :** Elaboration d'une boîte à outils pour améliorer la gouvernance transfrontalière

**Partenaires :** GECT Alzette-Belval, Pôle Métropolitain Frontalier du Nord Lorrain

## 4.2.2 MOT

**Objectif :** Mettre en place une boîte à outils opérationnelle visant à soutenir la mise en œuvre de politiques publiques transfrontalières. Cela englobe des propositions d'améliorations juridiques et réglementaires ayant pour objectif de faciliter la vie quotidienne des résidents des zones frontalières, particulièrement en période de crises éventuelles.

**Description :** La Mission Opérationnelle Transfrontalière, basée à Paris, a collaboré avec des partenaires, dont le syndicat PRO-SUD, pour mener une expérimentation sur cinq territoires pilotes dans le cadre d'un bassin de vie transfrontalier. L'objectif était de définir et de cartographier ces bassins de vie, analyser leurs besoins et attentes, ainsi que les opportunités et les obstacles juridiques.

Deux ateliers, rassemblant une trentaine de participants chacun, ont été organisés en 2023 dans le territoire Nord Lorraine/Luxembourg. Ces ateliers ont permis d'échanger sur les premiers résultats avec les responsables des collectivités publiques, des organismes étatiques et du monde universitaire. Le premier atelier, tenu le 17 mai à Ellergronn, a été consacré à la confrontation des représentations cartographiques. Le second, tenu le 1er décembre à Thionville, avait pour objectif de sélectionner des propositions d'action et d'imaginer leurs possibilités de mise en œuvre juridique, ainsi que la gouvernance associée.

**Partenaires :** Cinq territoires ont signé une convention de financement afin de mener à bien l'étude. Le montant total alloué pour cette initiative s'élève à 50 000 €, avec la contribution de PRO-SUD fixée à 10 %.

- Territoire Nord Lorraine/ Luxembourg. Partenaires : PMFNL, PRO-SUD, EMM, Région GE, CD57
- Territoire de l'Eurométropole Lille-Kortrijk-Tournai. Partenaires : ELKT
- Territoire de l'Eurodistrict PAMINA. Partenaires : EurodistrictPAMINA, Région GE, CeA
- Territoire du Genevois. Partenaires : PMGF, Canton de Genève, Canton de Vaud, CD01, SGAR Auvergne Rhône Alpes
- Territoire France-Italie-Monaco. Partenaires : MNCA, CARF, Région SUD, Prov. Imperia

**Période :** Fin 2022 à début 2024

**Perspectives :** Retour des résultats attendus pour le premier trimestre 2024. Chaque partenaire déterminera ensuite de la mise en œuvre de ces résultats au sein de son propre programme d'actions territorial.



## 5. MISE EN VALEUR DE LA RÉGION ET DE SES RICHESSES

### 5.1. MINETT MASH-UP : DE PODCAST

**Objectif :** Le podcast, dont le premier épisode a été diffusé à l'automne 2021, vise à présenter notre région au public, en mettant en lumière ses traditions, sa culture, son histoire, ainsi que ses espaces urbains et ruraux exceptionnels. Initié par une stagiaire, le podcast est produit en étroite collaboration avec l'IK-CNCI et le MUAR.

**Description :** « Minett Mash-Up » est un podcast itinérant enregistré dans divers endroits plutôt qu'en studio. En 2023, l'équipe a entrepris un voyage entièrement dédié au « Minett Trail », long de 90 kilomètres. Chaque mois, les Kabaisercher situés le long du sentier, traversant les onze communes de la Minett UNESCO Biosphere, ont offert aux hôtes du podcast l'opportunité d'accueillir leur(s) invité(s). Le dernier épisode de l'année a été enregistré dans les locaux de l'ASBL « Industriekultur - Centre national de la culture industrielle » proposant une rétrospective et un aperçu de l'orientation et du choix des invités et des lieux pour 2024.

Le podcast est produit principalement en langue luxembourgeoise, publié de manière régulière, chaque dernier vendredi du mois, sur différentes plateformes pour augmenter ainsi sa portée. Après avoir été téléchargé 590 fois en 2022, le podcast a enregistré plus de 1100 écoutes cette année. La variété des langues utilisées et des lieux d'enregistrement, ainsi que la collaboration avec des partenaires locaux, ont contribué à son succès croissant.

**Partenaires :** IK-CNCI (Industriekultur – Centre National de la Culture Industrielle) ; MUAR – Musée vun der Aarbecht ; Simple.Viu



*Minett Mash Up © Syndicat PRO-SUD*

**Période :** de janvier à décembre

**Perspectives :** Le projet sera reconduit avec les mêmes partenaires en 2024 en mettant l'accent sur les organisations engagées dans la protection et le maintien de l'héritage industriel de notre région. Le choix des invités restera large et couvrira tous les aspects de la société luxembourgeoise avec des invités intéressants et surprenants.

## 5.2. GEODIVERSITY DAYS

**Objectif :** Organisées autour de la Journée internationale de la Géodiversité de l'UNESCO, le 6 octobre, les Journées de la Géodiversité visent à intéresser le grand public à la science de la géologie et au patrimoine géologique de leur région.

**Description :** Après une première édition très réduite des Journées de la Géodiversité en 2021 en raison de la pandémie, davantage de partenaires ont été impliqués dans l'organisation des différents événements proposés au public pour l'édition 2023.

Les Journées de la Géodiversité ont débuté le vendredi 6 octobre par une conférence avec le célèbre géologue anglais Kevin Page, éditeur de la revue « Geoheritage », au Musée National d'Histoire Naturelle à Luxembourg-Ville, à laquelle ont assisté 20 personnes.

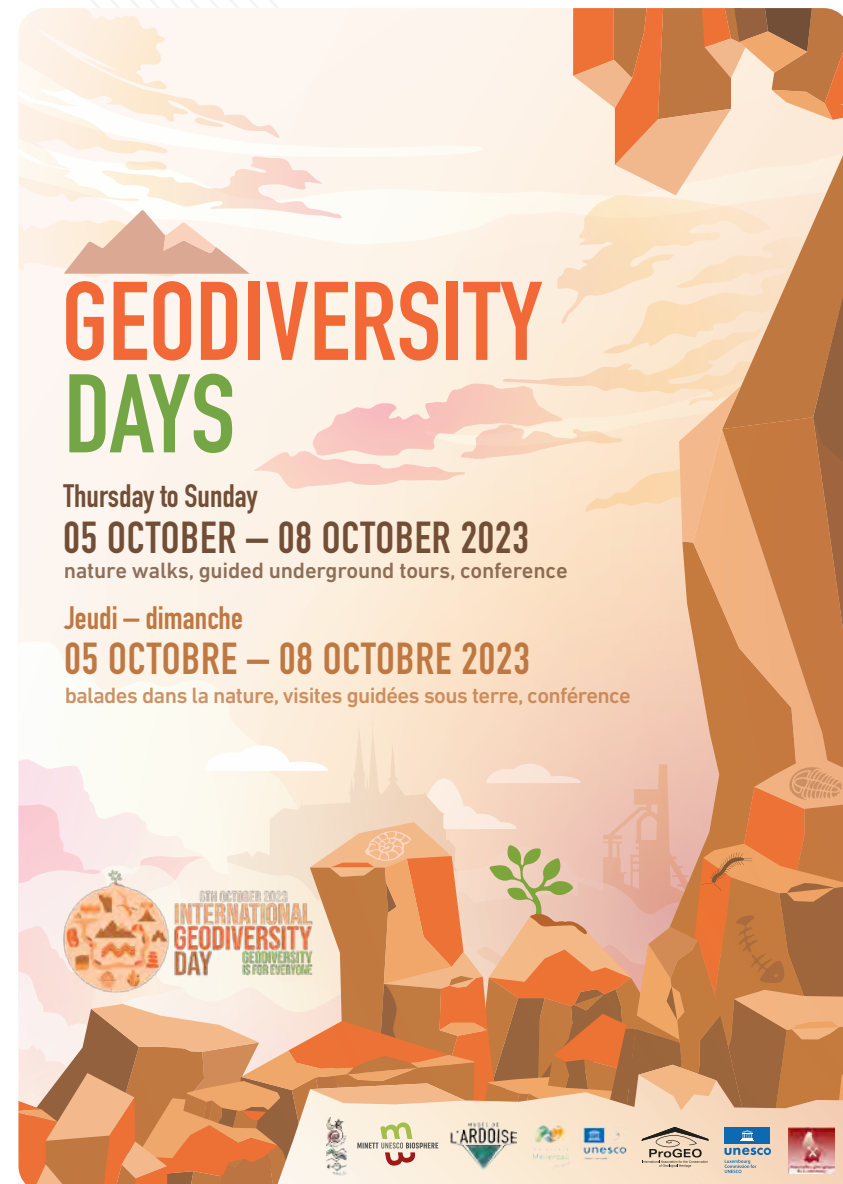
Samedi et dimanche, des excursions géologiques ont été organisées au UNESCO Global Geopark Mëllerdall, au Musée de l'Ardoise de Haut-Martelange et dans la Minett UNESCO Biosphere.

L'événement de la Journée de la Géodiversité dans notre réserve de biosphère s'est déroulé sous terre. Dans les galeries de la «Minièrsbunn DOIHL», Romain Meyer, expert du Service géologique de l'État, a expliqué à 30 participants comment s'est formée la minette, un gisement de minerai de fer unique dans tout le système solaire. Par la suite les participants ont pu découvrir dans quelles conditions la minette a été exploitée dans les minières luxembourgeoises au cournat du 19e et du 20e siècle.

**Partenaires :** Commission Luxembourgeoise pour l'UNESCO, Musée National d'Histoire Naturelle – 'naturmusée', UNESCO Global Geopark Mëllerdall, Musée de l'Ardoise Haut-Martelange, Ministère de l'Énergie et de l'Aménagement du territoire/ Département de l'Aménagement du Territoire

**Période :** Du 5 au 8 octobre 2023

**Perspectives :** Une nouvelle édition de la journée de la géodiversité est prévue pour le 6 octobre 2024.



## 6. LA COMMUNICATION DIGITALE

### 6.1. LE SITE WEB DE LA RÉSERVE DE BIOSPHÈRE

**Objectif :** La présence numérique de la Minett UNESCO Biosphere est importante dans la société d'aujourd'hui, car elle permet de toucher rapidement et efficacement le plus grand nombre de personnes possible et de les informer au mieux sur le développement et les activités de la réserve de biosphère, quel que soit l'endroit où ces personnes vivent.

**Description :** En 2023, l'offre numérique de notre site web a encore été développée et complétée.

Notre projet « MiNELL - Minett Natur an Ëmwelt Léier Lab » a bénéficié d'une page spécifique qui annonce et présente en amont toutes les activités organisées en lien avec notre projet phare FNR et qui les résume ensuite.

La page de notre site numérique consacrée au Minett Trail a également été constamment mise à jour durant l'année. Elle propose désormais trois volets aux visiteurs de notre site. Le premier résume les différentes étapes du sentier de randonnée de 90 kilomètres. Le deuxième est consacré à la présentation des Kabaisercher des 11 communes membres du Syndicat PRO-SUD, à leur création et renvoie les internautes aux possibilités de réservation auprès de l'exploitant des Kabaisercher « Simple.Viu ». Le troisième volet présente, sous forme de livrets numériques, les expériences faites par notre stagiaire Sandra qui a parcouru le Minett Trail au printemps 2023. Les expériences de Sandra sont racontées du point de vue du lapin en peluche « Chilly », sa mascotte qui accompagnait Sandra tout au long des onze étapes du Minett Trail.



*Chillys Journal*



La page de notre podcast « Minett Mash-Up » a également été réorganisée en 2023. Elle permet au visiteur de notre site Internet d'accéder immédiatement aux articles détaillés et aux audios de tous les podcasts créés depuis octobre 2021 en collaboration avec nos partenaires « Industriekultur-CNCI » et « MUAR - Musée vun der Aarbecht ».

Une autre partie importante de notre site Internet continue d'être la page des actualités. 74 nouvelles actuelles de et sur la Minett UNESCO Biosphere ont été publiées en 2023, dans les quatre langues du site.

Voici les actus les plus consultées entre le 1.1 et le 31.12.2023 :

1. Étude sur les produits locaux (publié le 20.10.2021)
2. 20 ans PRO-SUD - Mission Zéro Carbone (publié le 22.04.2023)
3. Minett Mash-Up - Michel Gira (publié le 29.09.2023)

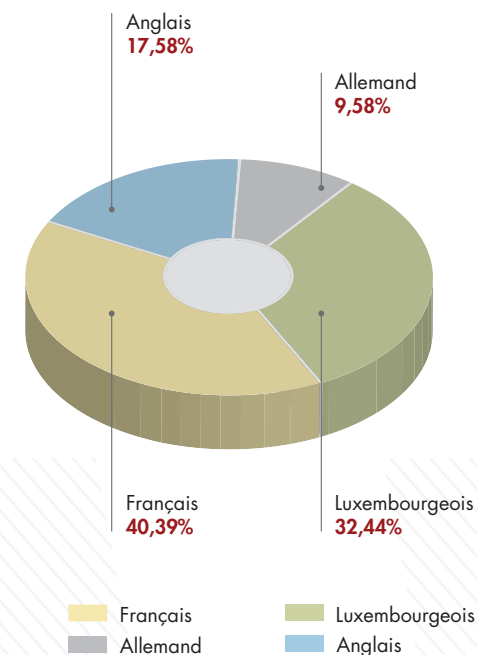
Dans l'ensemble, le site web de la Minett UNESCO Biosphere a été bien fréquenté en 2023. Mais c'est surtout le mois de septembre qui s'est distingué, puisque pour la toute première fois de son histoire, notre site a dépassé les 10.000 pages vues en un mois, avec 10.763 pages consultées.

En ce qui concerne la newsletter de la Minett UNESCO Biosphere, il faut parler depuis cette année de deux newsletters qui sont envoyées régulièrement aux abonnés. La première newsletter est de nature générale et couvre toutes les activités de la réserve de biosphère et du syndicat intercommunal, la deuxième newsletter se concentre plus spécifiquement sur les ateliers et les événements proposés dans le cadre du MiNELL Naturlab aux classes, au personnel enseignant et au grand public. Les deux newsletters sont bien accueillies et sont ouvertes et lues à chaque envoi par bien plus de 50% des abonnés.

**Partenaires :** Studio graphique et internet MOLOKO, Département de l'aménagement du territoire (Ministère de l'Énergie et de l'Aménagement du territoire) (financement).

**Perspectives :** Après la dissolution de l'asbl Esch2022, qui s'occupait du projet de capitale européenne de la culture, PRO-SUD reprendra les sites esch2022.lu et elo.lu. Le premier sera conservé en tant qu'archive numérique pour Esch2022 - Capitale européenne de la culture. Pour elo.lu, il est prévu de rafraîchir les contenus, de les adapter aux nouveaux défis de l'organisation d'événements et d'intégrer les contenus dans le site minett-biosphere.com au cours de l'année 2024.

Langue choisie pour consulter [www.minett-biosphere.com](http://www.minett-biosphere.com)





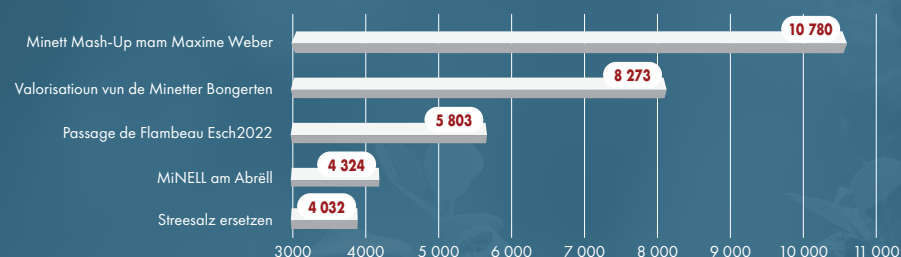
## 6.2. LES RÉSEAUX SOCIAUX DE LA MINETT UNESCO BIOSPHERE

**Objectifs :** La présence d'un organisme comme la Minett UNESCO Biosphere sur les réseaux sociaux reste cruciale pour atteindre les utilisateurs des différents réseaux.

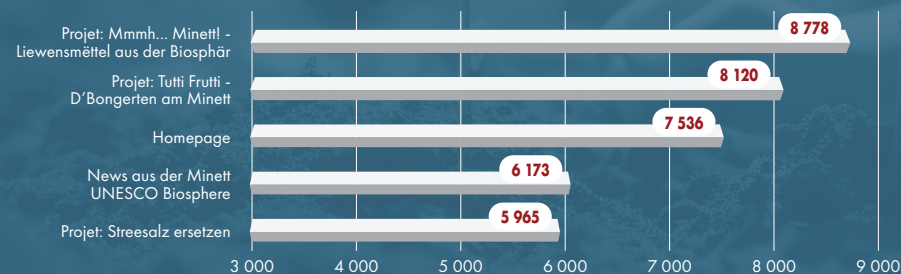
**Description :** En 2023 nous avons pu augmenter considérablement la portée de nos posts sur les réseaux de la société Meta. Sur Facebook la portée nos posts a progressé de 66% pour atteindre 405.331. La progression du reach sur Instagram était encore plus impressionnante. La portée des contenus Minett UNESCO Biosphere y a progressé de 346% pour atteindre 133.788.

**Perspectives :** Une stratégie concernée de sponsoring des contenus publiés sur les réseaux sociaux devra permettre d'augmenter considérablement le nombre de personnes atteintes sur les réseaux sociaux tels que Facebook, Instagram et LinkedIn.

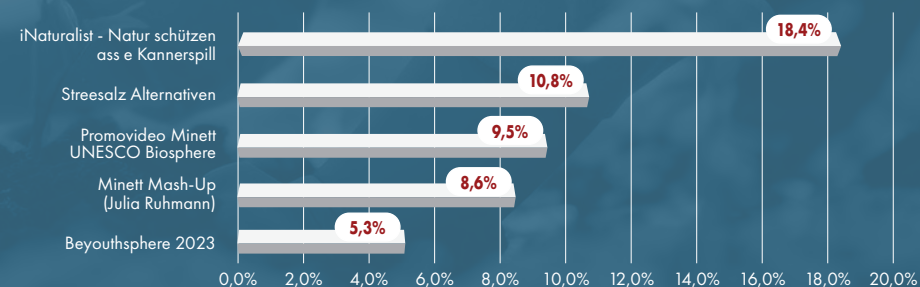
## Les posts Facebook non-sponsorisés les plus populaires



## Les contenus du site les plus consultés



## Les vidéos les plus populaires sur Youtube (% de toutes les vues 2023)





## 7. NIGHT CARD SUD

**Objectif :** Réduire les risques d'accidents du weekend tout en stimulant le recours à ce moyen de transport en commun (réduction de la consommation de CO2).

**Description :** Depuis 2008, nous mettons à disposition des résidents de huit communes de la région du Minett la Night Card Sud. En vertu d'une convention établie entre le syndicat PRO-SUD et Sales-Lentz, les citoyens du Sud bénéficient de l'accès gratuit au service «Night Rider», un service de bus nocturne opérationnel les week-ends.

L'avantage notable d'une convention régionale par opposition à une convention communale réside dans la flexibilité offerte aux titulaires de la carte, qui peuvent utiliser ce taxi-bus au départ ou à l'arrivée de n'importe quelle commune faisant partie de ladite convention. De plus, les procédures administratives liées à la demande de subvention auprès du ministère de la Mobilité et des Travaux Publics sont rationalisées grâce à une approche mutualisée au niveau de PRO-SUD. Cette organisation prend en charge les décomptes annuels par commune, simplifiant ainsi les démarches pour l'ensemble des parties impliquées.

Les chiffres de 2023 sont en hausse par rapport à l'an dernier. Ils s'établissent pour les 11 premiers mois de l'année 2023 à 228 utilisateurs pour 2169 trajets (soit + 13 % et + 57 % par rapport à la même période 2022).

**Partenaires :** 8 communes du PRO-SUD. Kayl, Bettembourg et Kaärljeng ont exprimé le souhait de ne plus être incluses dans la convention en 2015 et 2017.

**Prestataire :** Sales-Lentz

**Période :** La convention régionale existe depuis 2008.

**État d'avancement :** La validité de la convention perdure jusqu'à ce que le comité décide de la résilier.

## 8. PRÉSENTATION ÉQUIPE, BUREAU ET COMITÉ

### 8.1. ÉQUIPE

**BARTHEL Joé**, Receveur  
**BIREN Arni**, Secrétaire (jusqu'au 30 novembre 2023)  
**CODELLO Dan**, Secrétaire (à partir du 1er décembre 2023)  
**LOGELIN Yann**, Chargé de communication et marketing  
**MAJERUS Lucie**, Coordinatrice Education à l'Environnement  
**PALLUCCA Lydia**, Administration  
**RENOIR Isabelle**, Chargée de Missions  
**TAVERNIER Gaëlle**, Manager Général

Stagiaires :

**EASTWOOD Tim**    **HASHOUSH Mahmoud**  
**MARTINS Joya**    **ONGARO Lindsay**  
**PEIFFER Sandra**

### 8.2. BUREAU ET COMITÉ

#### Avant les élections communales de juin

**BETTEMBOURG** : *Laurent Zeimet*, membre du comité  
**DIFFERDANGE** : *Fränz Schwachtgen*, membre du bureau  
**DUDELANGE** : *Dan Biancalana*, membre du bureau  
**ESCH-SUR-ALZETTE** : *Georges Mischo*, Président  
**KÄERJENG** : *Frank Pirrotte*, membre du comité  
**KAYL** : *Romain Becker*, Vice-président  
**MONDERCANGE** : *Anouk Boever-Thill*, membre du comité  
**PETANGE** : *Guy Brecht*, membre du comité  
**RUMELANGE** : *Henri Haine*, membre du comité  
**SANEM** : *Simone Asselborn-Bintz*, membre du comité  
**SCHIFFLANGE** : *Paul Weimerskirch*, membre du comité

#### Après les élections communales de juin

**BETTEMBOURG** : *Jean Marie Jans*, membre du comité  
**DIFFERDANGE** : *Erny Muller*, Vice-président  
**DUDELANGE** : *Dan Biancalana*, membre du comité  
**ESCH-SUR-ALZETTE** : *Georges Mischo*, Président  
**KÄERJENG** : *Michel Wolter*, membre du comité  
**KAYL** : *Jean Weiler*, membre du comité  
**MONDERCANGE** : *Anouk Boever-Thill*, membre du bureau  
**PETANGE** : *Guy Brecht*, membre du bureau  
**RUMELANGE** : *Henri Haine*, membre du comité  
**SANEM** : *Simone Asselborn-Bintz*, membre du comité  
**SCHIFFLANGE** : *Paul Weimerskirch*, membre du comité



## 9. PICTURE REPORT



01/2023 MiNELL Workshop avec le  
Science Club au Ellergronn



01/2023 Passage de Flambeau  
d'Esch2022 à Villerupt



01/2023 MiNELL Projet Belval Sauvage  
à Belval



03/2023 Visite de l'Aire Terrestre Educaive  
dans la Réserve de biosphère Moselle Sud



04/2023 Atelier sur l'offre alimentaire  
locale au Ellergronn



04/2023 MiNELL 'Mir entdecken de  
Fréijoersbësch' au Ellergronn



04/2023 Conférence de presse sur la valorisation des vergers du Sud



05/2023 Deeg vun der Biodiversitéit -  
Journée des écoles fondamentales au Ellergronn



05/2023 Dag an der Natur - Inauguration officielle du Minett Trail au Ellergronn



05/2023 Dag an der Natur - Marché des producteurs au Ellergronn © Eric De Villet



05/2023 MiNELL - Atelier de dessin d'observation botanique au Ellergronn





05/2023 MiNELL - Atelier de dessin d'observation botanique au Ellergronn



05/2023 Visite de l'OCDE dans le cadre de leur étude transfrontalière à Villerupt



07/2023 MiNELL - Aire Terrestre Educative de Rumelange - Atelier Landart



07/2023 Atelier Kick-Off Mission Net Zéro à Esch-Belval



07/2023 Atelier Kick-Off Mission Net Zéro à Esch-Belval





09/2023 Mam Vëlo op d'Schaff -  
Journée de sensibilisation au Belval



10/2023 Geodiversity Days - Sortie à Lasauvage  
avec la Minièresbunn 'Doihl'



10/2023 Journée d'échange entre producteurs de la  
Minett UNESCO Biosphere et la Nordstad



11/2023 Atelier MiNELL 'De Bësch  
schmaachen' au Ellergonn



11/2023 Aire Terrestre Educative de Rumelange -  
Création d'un herbier en automne



12/2023 Presentation du livre sur le concours  
architectural de la création des gîtes du Minett  
Trail à Lasauvage





04/2023 20 ANS PRO-SUD au Ciné  
Ariston à Esch © Jessica Theis



04/2023 20 ANS PRO-SUD au Ciné  
Ariston à Esch © Jessica Theis



04/2023 20 ANS PRO-SUD au Ciné  
Ariston à Esch © Jessica Theis



04/2023 20 ANS PRO-SUD au Ciné  
Ariston à Esch © Jessica Theis



04/2023 20 ANS PRO-SUD au Ciné  
Ariston à Esch © Jessica Theis



# **FORUM BEYOUTHSPHERE**



07/2023 Soirée de rencontre Beyouthsphere  
Forum au Youth Hostel à Esch



07/2023 Reconnaissance terrain  
au Lallengerbiertg



07/2023 Développement de la campagne de  
sensibilisation pour la Minett UNESCO Biosphere



07/2023 Développement de la campagne de  
sensibilisation pour la Minett UNESCO Biosphere



07/2023 Présentation des résultats du Forum  
Beyouthsphere aux élus



07/2023 Présentation des résultats du Forum  
Beyouthsphere aux élus







# 10. RAPPORT FINANCIER

## TABEAU RÉCAPITULATIF DU BUDGET RECTIFIÉ 2023

		Service ordinaire	Service extraordinaire
Total des recettes	2023	1 347 447,65 €	
Total des dépenses	2023	1 161 700,00 €	115 000,00 €
Boni propre de l'exercice	2023	185 747,65 €	
Mali propre de l'exercice	2023		115 000,00 €
Boni présume en	2022		387 440,02 €
Mali présume en	2022	28 477,41 €	
Boni général en	2023	157 270,24 €	272 440,02 €
Mali général en	2023		
<b>Transfert</b>			
Boni définitif en	2023	157 270,24 €	272 440,02 €
Mali définitif en	2023		

## TABEAU RÉCAPITULATIF DU BUDGET 2024

		Service ordinaire	Service extraordinaire
Total des recettes	2024	1 316 429,76 €	
Total des dépenses	2024	1 473 700,00 €	159 950,00 €
Boni propre de l'exercice	2024		
Mali propre de l'exercice	2024	157 270,24 €	159 950,00 €
Boni présume en	2023	157 270,24 €	272 440,02 €
Mali présume en	2023		
Boni général en	2024		112 490,02 €
Mali général en	2024		
<b>Transfert</b>			
Boni définitif en	2024		112 490,02 €
Mali définitif en	2024		





**Syndicat PRO-SUD**  
6, Ellergronn  
L-4114 Esch-sur-Alzette





**Syndicat PRO-SUD**  
6, Ellergronn  
L-4114 Esch-sur-Alzette



Le syndicat de communes pour la promotion et le développement de la Région SUD.